

speedtouch™

SpeedTouch™ 510v5/v6

Gateway ADSL residencial



Guia de Instalação e Configuração

Release R5.4



UPnP™

A THOMSON BRAND

SpeedTouch™

510_{v5/v6}

Guia de Instalação e Configuração

R5.4

Direitos autorais

Direitos autorais ©1999-2005 THOMSON. Todos os direitos reservados.

A transferência e a cópia deste documento, bem como o uso e a divulgação do seu conteúdo, não são permitidos sem autorização por escrito da THOMSON. O conteúdo deste documento é fornecido somente para fins informativos, pode estar sujeito a alterações sem aviso prévio e não deve ser considerado um compromisso por parte da THOMSON. A THOMSON não assume nenhuma responsabilidade por erros ou imprecisões contidos neste documento.

Thomson Telecom Belgium
Prins Boudewijnlaan, 47
B-2650 Edegem
Belgium

www.speedtouch.com

Marcas comerciais

As seguintes marcas comerciais são usadas neste documento:

- ▶ SpeedTouch é uma marca comercial da THOMSON.
- ▶ Microsoft, MS-DOS, Windows, Windows NT e Internet Explorer são marcas registradas ou comerciais da Microsoft Corporation registradas nos Estados Unidos e/ou outros países.
- ▶ UNIX é uma marca registrada de UNIX System Laboratories, Incorporated.
- ▶ Apple e Mac OS são marcas comerciais registradas da Apple Computer, Incorporated, registradas nos Estados Unidos e outros países.
- ▶ Adobe, o logotipo da Adobe, Acrobat e Acrobat Reader são marcas comerciais da Adobe Systems, Incorporated.
- ▶ Netscape e Netscape Navigator são marcas comerciais registradas da Netscape Communications Corporation.
- ▶ Ethernet é uma marca comercial da Xerox Corporation.
- ▶ "Wi-Fi" e o logo Wi-Fi são marcas registradas da Aliança Wi-Fi e "Wi-Fi CERTIFIED," "Wi-Fi ZONE," "Wi-Fi Alliance," os logos respectivos, e "Wi-Fi Protected Access" são as marcas da Aliança Wi-Fi. Wi-Fi e Wi-Fi Certified são marcas da Aliança Wi-Fi.

Outros produtos podem ser marcas comerciais ou registradas dos respectivos fabricantes.

Informações sobre o Documento

Status: v1.0 (novembro 2005)

Referência: E-DOC-CTC-20051017-0014

Título abreviado: Guia de Instalação e Configuração ST510_{v5/v6} R5.4 (pt)

Conteúdo

Sobre este Guia de Instalação e Configuração 1

1 Apresentação do SpeedTouch™ 3

2 Instalação básica 5

2.1 Configuração do SpeedTouch™ 6

2.2 Instalar o SpeedTouch™ 7

2.2.1 Instalação orientada 8

2.2.2 Instalação manual..... 16

2.3 O CD de instalação do SpeedTouch™ 18

2.4 Fundamentos das conexões do SpeedTouch™ 19

2.5 Visão geral e ligação das conexões 20

2.6 Segurança básica 21

3 Interface do usuário com base na Web..... 23

4 Solução de problemas de conexão com a Internet . 25

4.1 Verificando o hardware..... 26

4.2 Diagnóstico dos LEDs 27

4.3 Diagnóstico da Web 29

4.4 Solução de problemas no CD de instalação do SpeedTouch™ 31

4.5 Solução de problemas na Configuração fácil 34

Sobre este Guia de Instalação e Configuração

Símbolos usados

Os seguintes símbolos são usados nesta Guia de Instalação e Configuração:



Uma **nota** fornece informações adicionais sobre um tópico.



Uma **dica** fornece uma alternativa ou um atalho para realizar uma ação.



Uma indicação de **atenção** indica uma advertência quanto a possíveis problemas ou precauções específicas que devem ser tomadas.

Terminologia

Em geral, o modelo SpeedTouch™510_{v5/v6(i)} serão chamados de SpeedTouch™ neste Guia de Instalação e Configuração.

Atualizações de softwares e da documentação

A THOMSON está sempre desenvolvendo novas soluções, mas também tem o compromisso de aprimorar seus produtos existentes.

Para obter informações sobre este documento, entre em contato com documentation.speedtouch@thomson.net.

Para obter mais informações sobre as últimas inovações tecnológicas, atualizações de softwares e documentos da THOMSON, visite nosso site no endereço: www.speedtouch.com.

1 Apresentação do SpeedTouch™

Introdução Dentro de alguns minutos, você poderá acessar a Internet usando seu SpeedTouch™510v5/v6(i) Gateway ADSL residencial.

Este Guia de Instalação e Configuração explicará como configurar o SpeedTouch™ e como conectar um computador ou uma rede local (LAN) à Internet.

Identificando o SpeedTouch™

A etiqueta no lado inferior do SpeedTouch™ informa as seguintes características do SpeedTouch™:

- ▶ Nome do produto
- ▶ Número do modelo
- ▶ Número de série
- ▶ Requisitos de energia



Não remova e não cubra a etiqueta de marcação.

Modelos de DSL

O SpeedTouch™ está disponível em dois ADSL modelos:

- ▶ POTS: O SpeedTouch™510v5/v6 conecta-se a uma linha analógica POTS (Plain Old Telephone Service).
- ▶ ISDN: O SpeedTouch™510v5/v6i conecta-se a uma linha ISDN (Integrated Service Digital Network), possibilitando o uso do serviço ADSL em residências que dispõem de uma linha ISDN..

O modelo ...	oferece suporte para ...
POTS	<ul style="list-style-type: none"> ▶ ADSL ▶ ADSL2 ▶ ADSL2+ ▶ RE-ADSL
ISDN	<ul style="list-style-type: none"> ▶ ADSL ▶ ADSL2 ▶ ADSL2+

Você pode identificar facilmente seu modelo, verificando o nome do produto impresso na etiqueta localizada na parte inferior do SpeedTouch™.



Use apenas o modelo do SpeedTouch™ apropriado para o serviço DSL disponível na sua área.

CD de instalação do SpeedTouch™

O SpeedTouch™ é fornecido com um CD de instalação.

Se o CD for inserido em um computador Microsoft Windows ou Mac OS X:

- ▶ Na primeira vez, um intuitivo Assistente de instalação rápida do SpeedTouch™ o guiará pela configuração do hardware do SpeedTouch™ e o ajudará a se conectar à Internet. Consulte [“2.2 Instalar o SpeedTouch™” na página 7](#) para obter mais informações.
- ▶ Para referências futuras, o Menu do CD do SpeedTouch™ fornece links para todo o conteúdo. Consulte [“2.3 O CD de instalação do SpeedTouch™” na página 18](#) para obter mais informações.

Em outros sistemas operacionais, um conjunto de subdiretórios permite pesquisar facilmente a documentação para usuários, o software do sistema SpeedTouch™, os modelos de serviços etc.

Assistente de instalação Home do SpeedTouch™

O Assistente de instalação Home do SpeedTouch™ foi desenvolvido para ajudá-lo imediatamente na Internet.

Em primeiro lugar, o assistente tentará detectar o SpeedTouch™. Depois de se conectar ao computador, o assistente configurará o SpeedTouch™ e, se necessário, também configurará o computador.

O Assistente de instalação Home foi desenvolvido para os sistemas operacionais Microsoft Windows e Mac OS X (neste caso, desde que seja usada uma conexão física com o SpeedTouch™).


Para iniciar o Assistente de instalação Home do SpeedTouch™:

- ▶ Automaticamente, a partir do Assistente de instalação rápida do SpeedTouch™, quando o CD de instalação do SpeedTouch™ é inserido pela primeira vez em um computador. Consulte [“2.2 Instalar o SpeedTouch™” na página 7](#) para obter mais informações.
- ▶ A partir da página **inicial** do Menu do CD do SpeedTouch™, via **Executar instalação rápida**. Isso executará novamente o Assistente de instalação rápida e, subseqüentemente, iniciará o Assistente de instalação Home como se o CD de instalação estivesse sendo inserido pela primeira vez.
- ▶ Na página **Manutenção** do Menu do CD do SpeedTouch™, via **Reconfigurar meu SpeedTouch™**.



Se não quiser usar o procedimento da instalação orientada, você também poderá instalar e configurar o SpeedTouch™ de modo inteiramente manual. Consulte [“2.2.2 Instalação manual” na página 16](#) para obter mais informações.

2 Instalação básica

Antes de começar	<hr/> <p>Certifique-se de ler primeiro as instruções de segurança e os avisos normativos. As instruções de segurança estão localizadas no CD de instalação (consulte "2.2 Instalar o SpeedTouch™" na página 7) e talvez também sejam fornecidas no formato de folheto impresso.</p> <hr/>
Serviço ADSL	<p>O serviço ADSL deve estar ativo e em execução na linha telefônica ou na linha ISDN.</p> <p>Se o telefone e o serviço ADSL estiverem disponíveis simultaneamente no mesmo par de fios de cobre, será necessário usar separador central ou filtros distribuídos para separar os sinais ADSL e telefônicos.</p> <p> As linhas telefônicas públicas operam com tensões que podem causar choque elétrico. Só tente configurar separadores/filtros desenvolvidos especificamente para instalação por usuários comuns, sem qualificação técnica. Para obter assistência adicional, entre em contato com o provedor de serviços.</p> <hr/>
Requisitos do computador	<ul style="list-style-type: none"> ▶ Para conectar o computador via Ethernet, certifique-se de que ele tenha uma placa de interface de rede (NIC) Ethernet. <hr/>
Informações necessárias do provedor de serviços	<p>Os seguintes parâmetros de configuração são fornecidos pelo ISP:</p> <ul style="list-style-type: none"> ▶ O modelo de serviço de conexão do ISP (por exemplo, PPPoE) ▶ VPI/VCI (por exemplo, 8/35) ▶ Seu nome de usuário e sua senha de acesso à Internet

2.1 Configuração do SpeedTouch™

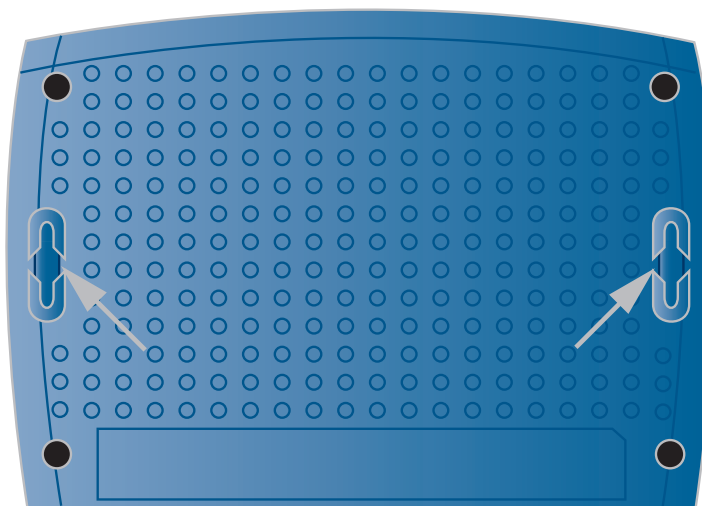
Possibilidades da configuração

O SpeedTouch™ pode ser montado em uma parede, com configuração vertical ou simplesmente colocado como desktop.

Montagem na parede

Faça o seguinte para montar o SpeedTouch™ em uma parede ou em outra superfície vertical:

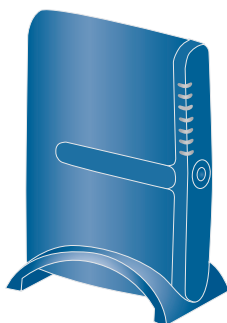
- 1** Faça dois furos na parede ou em outra superfície vertical na qual o SpeedTouch™ será colocado.
- 2** Fixe dois parafusos nos furos da parede. Esses parafusos devem se projetar 5 milímetros da superfície da parede.
- 3** Prenda o SpeedTouch™ na parede usando os dois slots de montagem localizados na parte inferior.



Se você instalar o SpeedTouch™ em uma placa de reboco, use buchas para firmar os parafusos. Caso contrário, a tensão dos cabos ligados nos conectores do painel traseiro do SpeedTouch™ poderá derrubar o SpeedTouch™ da parede.

Vertical

Para instalar o SpeedTouch™ em posição vertical, use o suporte (se disponível).



2.2 Instalar o SpeedTouch™

Configuração da conectividade com a Internet

Existem várias formas de configurar a conectividade com a Internet no SpeedTouch™. A melhor delas depende do sistema operacional.

Para este sistema operacional,	a forma recomendada para configurar o SpeedTouch™ é
Microsoft Windows (98 SE, Millennium, 2000 ou XP)	o Assistente de instalação Home, conforme descrito em “2.2.1 Instalação orientada” na página 8.
Mac OS X	
Qualquer sistema operacional (desde que haja conectividade IP)	a Configuração fácil, conforme descrito em “2.2.2 Instalação manual” na página 16: abra o navegador da Web; a interceptação HTTP do SpeedTouch™ executará o restante.



No caso do Microsoft Windows XP, também é possível usar o Agente de controle de dispositivo de gateway da Internet (IGD) para UPnP, conforme descrito no Guia do Usuário do SpeedTouch™.

2.2.1 Instalação orientada

Introdução

No CD, é fornecido um Assistente de instalação rápida que o guiará na primeira instalação e configuração do SpeedTouch™.

O Assistente de instalação rápida poderá:

- ▶ Fornecer importantes informações normativas e de segurança.
- ▶ Mostrar como fazer as conexões necessárias com o SpeedTouch™.
- ▶ Mostrar como ligar o dispositivo.
- ▶ Preparar você para executar facilmente o Assistente de instalação Home do SpeedTouch™.

Em seguida, o subsequente Assistente de instalação Home do SpeedTouch™ preparará o SpeedTouch™ e o(s) computador(es) local(is) para a conexão com a Internet.

O Assistente de instalação Home poderá:

- ▶ Guiá-lo pela conexão do(s) computador(es) com o SpeedTouch™.
- ▶ Preparar o SpeedTouch™ para a conexão com a Internet.




É necessário ter direitos administrativos para executar os aplicativos do CD de instalação em um sistema operacional Microsoft Windows 2000 ou Microsoft Windows XP ou em um computador Mac OS X.

Conectando os cabos: espera

Não faça nenhuma conexão com o SpeedTouch™ até ser instruído para fazê-lo pelo Assistente de instalação rápida do SpeedTouch™ e/ou pelo Assistente de instalação Home do SpeedTouch™.

Iniciando o CD pela primeira vez

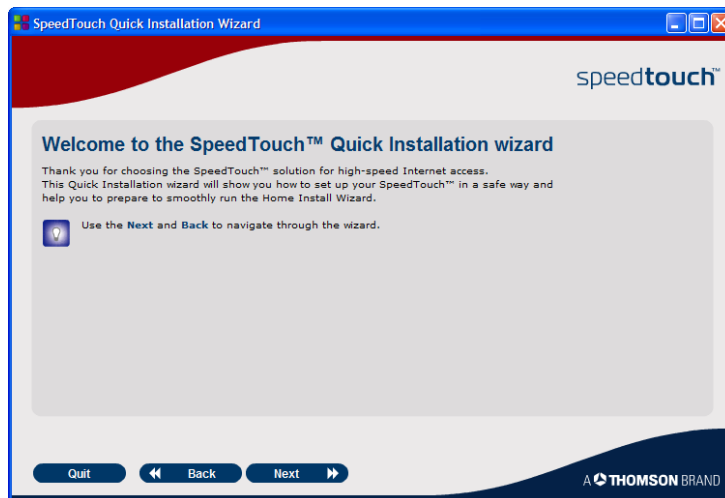
Para iniciar o Menu do CD de instalação do SpeedTouch™:

- 1** Insira o CD de instalação na unidade de CD-ROM ou de DVD-ROM do computador.
 - ▶ No Microsoft Windows: o CD deve se iniciar automaticamente.
 Se isso não acontecer, consulte "O CD do SpeedTouch™ não é iniciado automaticamente" na página 31.
 - ▶ No Mac OS X: clique duas vezes em **Menu**, na janela que exibe o conteúdo do CD.
- 2** Selecione sua opção de idioma e clique em **OK**.
- 3** O Assistente de instalação rápida do SpeedTouch™ continua o procedimento. Prossiga em "Assistente de instalação rápida" na página 9.

Assistente de instalação rápida

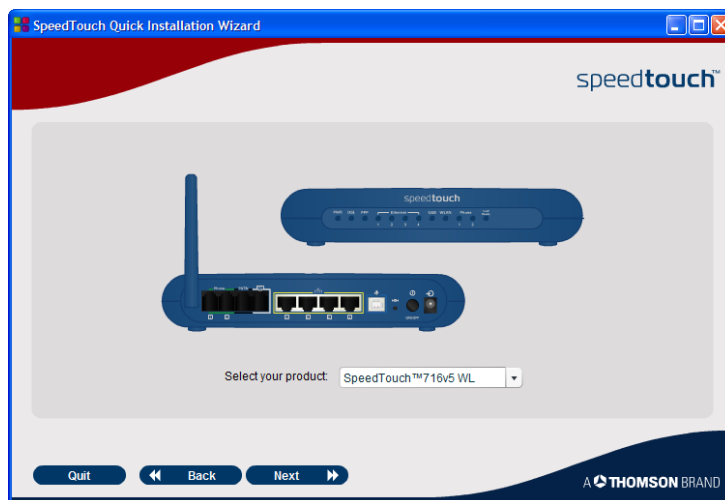
O Assistente de instalação rápida do SpeedTouch™ o guiará na primeira configuração do SpeedTouch™. Faça o seguinte:

- 1 Na página **Bem-vindo**, clique em **Avançar** para prosseguir.



Se o CD já tiver sido executado anteriormente nesse computador, o Assistente de instalação rápida não será exibido; em vez disso, aparecerá o menu do CD.

- 2 Selecione seu SpeedTouch™ na lista de dispositivos suportados e clique em **Avançar** para prosseguir.



Para fácil identificação de seu SpeedTouch™, é exibida uma imagem do produto. Se não estiver seguro de qual dispositivo possui, verifique a etiqueta na parte inferior do SpeedTouch™

Serão exibidas as Instruções de segurança e os Avisos normativos do SpeedTouch™.

- 3** Role para baixo a fim de ler cuidadosamente todas as instruções, selecione **Li e compreendi integralmente as Instruções de segurança e os Avisos normativos** para confirmar a leitura e clique em **Avançar**.



Seu produto SpeedTouch™ foi desenvolvido e testado para atender aos mais recentes padrões de segurança. Entretanto, antes da instalação do SpeedTouch™, para garantir o uso seguro desse produto, é importante ler e seguir cuidadosamente as Instruções de segurança e os Avisos normativos mostrados e/ou disponíveis no folheto de Segurança e Normas.

As telas subseqüentes o orientarão durante a configuração preliminar do hardware do SpeedTouch™.

- 4** Siga cuidadosamente todas as instruções. Clique em **Avançar** sempre que estiver pronto para prosseguir.

Assim que todas as conexões preliminares requeridas tiverem sido estabelecidas com o SpeedTouch™ e assim que o SpeedTouch™ estiver ligado e inicializado, siga as etapas finais do Assistente de inicialização rápida:

- ▶ Certifique-se de ter disponíveis todas as informações para permitir que o Assistente de instalação Home configure o SpeedTouch™ para conectar-se à Internet.

Consulte “ [Informações necessárias do provedor de serviços](#)” na [página 5](#) para obter uma visão geral das informações que devem estar disponíveis.

- ▶ Inicialize o Assistente de instalação Home do SpeedTouch™.

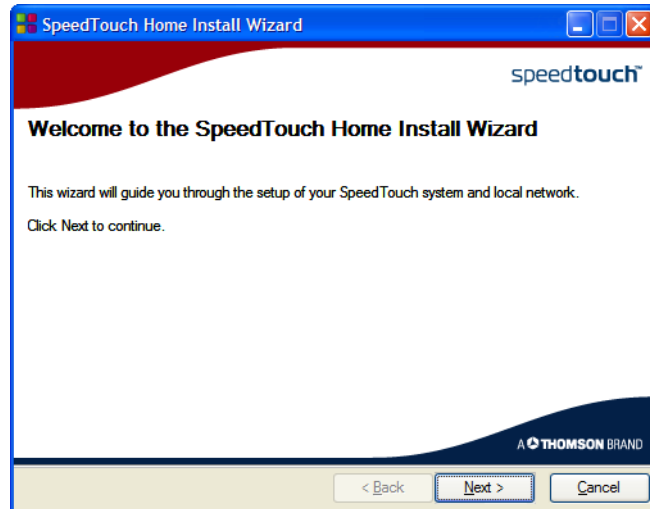
- 5** Clique em **Configurar meu SpeedTouch™** para prosseguir.

- 6** O Assistente de instalação Home do SpeedTouch™ continua o procedimento. Prossiga em “ [Assistente de instalação Home](#)” na [página 11](#).

Assistente de instalação
Home

O Assistente de instalação Home do SpeedTouch™ o guiará nas conexões de rede local e preparará o SpeedTouch™ para conectividade com a Internet. Faça o seguinte:

- 1 Na página **Bem-vindo**, clique em **Avançar** para prosseguir.



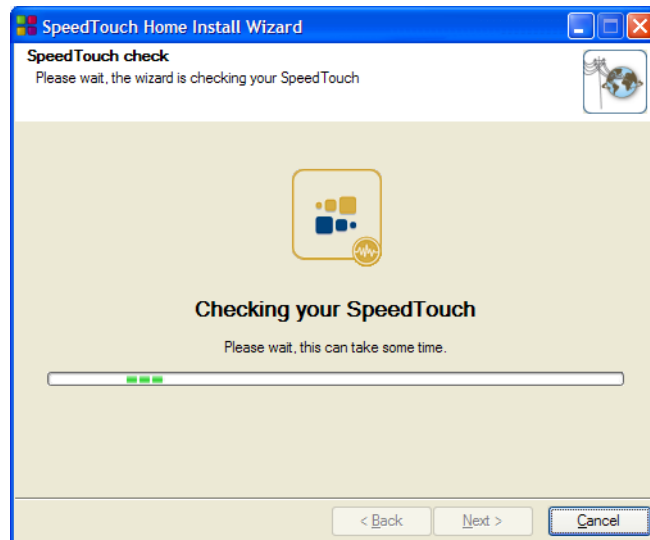
A janela **Contrato de licença de software** é exibida.

- 2 Aceite o contrato de licença para poder continuar. Clique em **Sim** para aceitar.




Se você já tiver aceitado o Contrato de licença na definição de uma configuração anterior, essa janela não será exibida.

O Assistente de instalação Home do SpeedTouch™ verificará o sistema e oferecerá a opção de conectar o SpeedTouch™ ao computador.



Consulte “ Cabos do SpeedTouch™ ” na página 19 para obter uma visão geral abrangendo todas as conexões do SpeedTouch™.

- 3** Faça a seguinte conexão:
 - ▶ Conecte o cabo Ethernet amarelo RJ-45 à porta Ethernet amarela no SpeedTouch™ e conecte a outra extremidade do cabo à porta Ethernet do computador.
- 4** Quando o hardware estiver corretamente instalado e o SpeedTouch™ estiver conectado, o assistente continuará a configurar a conexão com a Internet.
 Se o assistente não detectar uma conexão, uma mensagem de erro será exibida. Consulte “ O assistente não detecta nenhuma conexão” na página 31.

Prossiga em “ Configurando a conexão com a Internet” na página 13.

Configurando a conexão
com a Internet

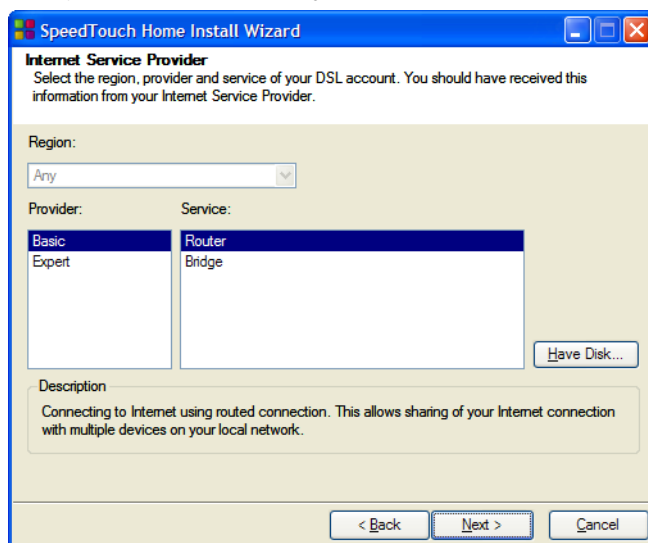
Faça o seguinte:

- 1 Se for solicitado, digite o **Nome do usuário** e a **Senha** para as configurações de segurança do SpeedTouch™ e clique em **OK**.



O usuário padrão é 'Administrador'. A senha desse usuário está em branco. Convém especificar outro nome de usuário e outra senha para proteger o SpeedTouch™ contra violações de segurança durante o procedimento de configuração (consulte "2.6 Segurança básica" na página 21 para obter mais informações).

- 2 Selecione as opções apropriadas de **Região**, **Provedor** e **Serviço** para a conexão com a Internet, de acordo com as especificações do provedor de serviços, e clique em **Avançar**.



Se o provedor de serviços tiver incluído um disco separado com um perfil de serviço dedicado, clique em **Com disco** para navegar até o local do arquivo apropriado de modelo de serviço.



A partir deste ponto, o procedimento poderá ser diferente da descrição a seguir. As informações solicitadas dependerão do perfil de serviço selecionado e deverão ser fornecidas pelo provedor de serviços. As telas subsequentes orientarão o usuário na definição da configuração do SpeedTouch™ e do computador. Digite as informações solicitadas e, quando necessário, clique em **Avançar**.

- 3 Primeiramente, será configurada a conectividade com a Internet:
 - ▶ Selecione a **VPI/VCI** e, se necessário, o **Tipo de conexão** (conforme especificado pelo provedor de serviços). Em seguida, clique em **Avançar**.
 - ▶ Digite o **Nome do usuário** e a **Senha** para as configurações da conta na Internet (conforme especificado pelo provedor de serviços). Em seguida, clique em **Avançar**.
- 4 O procedimento continuará com algumas configurações adicionais. Prossiga em "Configurando o SpeedTouch™ (e o computador)" na página 14.

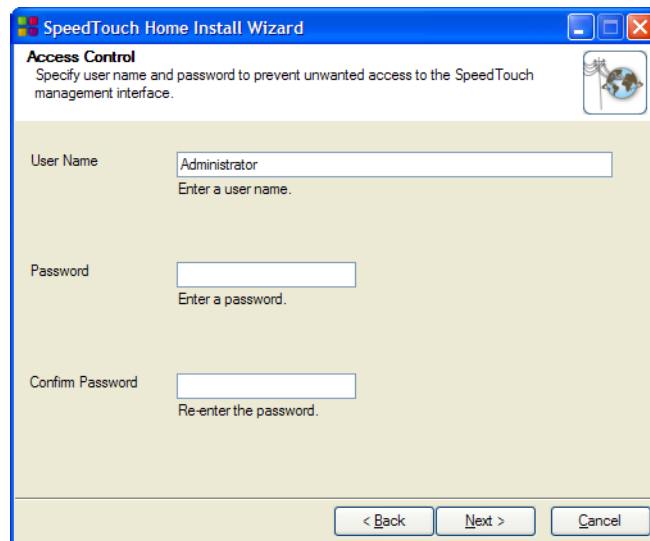
Configurando o
SpeedTouch™ (e o
computador)

Faça o seguinte:

- 1 Dependendo do perfil de serviços selecionado e dos requisitos do provedor, talvez seja necessário especificar configurações adicionais no Assistente de instalação Home (por exemplo, Serviço DNS dinâmico, Configuração de horário etc.).

Digite as informações fornecidas pelo provedor de serviços e, sempre que solicitado, clique em **Avançar**.

- 2 Para evitar acessos não autorizados ao SpeedTouch™, é necessário fornecer um nome de usuário e uma senha. Sempre que um usuário quiser acessar uma interface de gerenciamento do SpeedTouch™, ele deverá fornecer esse nome de usuário e essa senha para obter acesso.



Clique em **Avançar** para prosseguir.

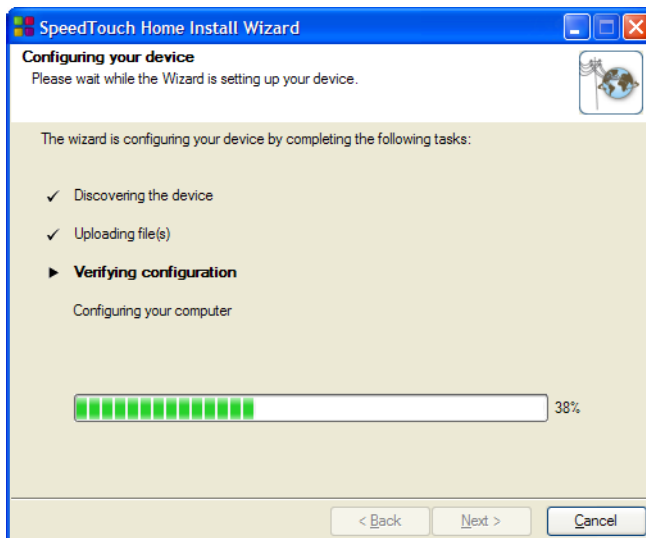
- 3 O procedimento continua com as etapas finais da configuração do SpeedTouch™ e do computador.

Prossiga em " Finalizando o Assistente de instalação Home" na página 15.

Finalizando o Assistente de instalação Home

O Assistente de instalação Home do SpeedTouch™ configurará o SpeedTouch™ e o computador de acordo com o perfil do serviço. Faça o seguinte:

- 1 É possível acompanhar o andamento da configuração nesta janela:



- 2 Por último, clique em **Concluir** para fechar o assistente.

As seguintes etapas acontecerão automaticamente:

- ▶ Após alguns segundos, o LED Internet no SpeedTouch™ fica verde para indicar a conectividade com a Internet. Se isso não acontecer, consulte “4.2 Diagnóstico dos LEDs” na página 27. É possível testar a conexão com a Internet, conforme descrito em “Testando a conexão com a Internet” na página 29.
- ▶ O Menu do CD do SpeedTouch™ será exibido. Consulte “2.3 O CD de instalação do SpeedTouch™” na página 18 para obter mais informações.
- ▶ Você será automaticamente redirecionado às páginas incorporadas do SpeedTouch™ (a não ser que a caixa de seleção **http://speedtouch.ian** tenha sido desmarcada na janela anterior do Assistente de instalação Home). Essas páginas permitem configurar o firewall, o dispositivo e entre outras opções. Para obter mais informações, consulte o Guia do Usuário do SpeedTouch™.

Saiba mais sobre as configurações de IP

Quase sempre, a interface de rede do computador, utilizada durante o procedimento do Assistente de instalação Home, será configurada para obter dinamicamente a configuração IP. Esta é a configuração mais conveniente e não deve ser alterada.



Para configurações fixas ou avançadas de IP, siga as instruções do provedor de serviços.

2.2.2 Instalação manual

Configuração fácil com base na Web

A conexão com a Internet pode ser configurada rapidamente com o auxílio da Configuração fácil.

A Configuração fácil não depende do sistema operacional.

Pré-requisitos

Certifique-se de que:

- ▶ O SpeedTouch™ esteja configurado corretamente e ligado.
- ▶ O computador esteja conectado ao SpeedTouch™.



Consulte “ Cabos do SpeedTouch™” na página 19 para obter uma visão geral abrangendo todas as conexões do SpeedTouch™.

- ▶ O computador host esteja configurado como cliente DHCP ou com um endereço IP fixo válido. Para obter mais informações, consulte o arquivo de **Ajuda** do navegador da Web.



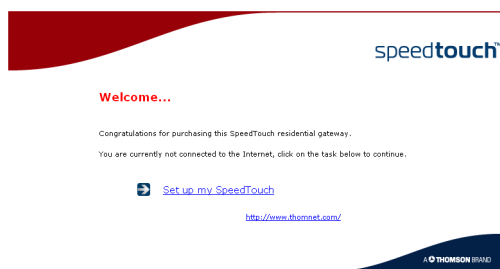
Se houver problemas, forneça ao computador host um endereço IP fixo na mesma sub-rede que o SpeedTouch™ (desde que o SpeedTouch™ esteja com as configurações padrão, ou seja, com um endereço entre 192.168.1.1 e 192.168.1.253). Se você usar endereços IP fixos, o SpeedTouch™ deverá ser configurado como servidor DNS (padrão).

- ▶ O navegador da Web não esteja usando um servidor proxy. Para obter mais informações, consulte “ Desative o servidor proxy” na página 34.

Interceptação HTTP

Faça o seguinte:

- 1 Abra um navegador da Web. Acesse qualquer site, por exemplo, <http://www.speedtouch.com>. Enquanto nenhuma conexão com a Internet tiver sido configurada, você será automaticamente redirecionado à página **Bem-vindo** do SpeedTouch™.



Se isso não acontecer, vá para “ Iniciando o Assistente de configuração fácil” na página 17

- 2 Clique em **Configurar o SpeedTouch** para iniciar o Assistente de configuração fácil.
- 3 Prossiga em “ Configurando a conexão com a Internet” na página 17.

Iniciando o Assistente de configuração fácil

Sempre é possível iniciar o Assistente de configuração fácil a partir das páginas da Web incorporadas. Faça o seguinte:


- 1** Navegue até as páginas do SpeedTouch™ no endereço <http://speedtouch.lan> ou no respectivo endereço IP, cujo padrão é **192.168.1.254**.
- 2** No menu, clique em **SpeedTouch**.



- 3** Na lista **Escolha uma tarefa**, clique em **Configurar**.

Configurando a conexão com a Internet

No assistente de configuração fácil:

- 1** Clique em **Avançar** para continuar. Se, por algum motivo, você quiser interromper o assistente, clique em **Cancelar**.
- 2** Escolha o **Serviço** fornecido pelo provedor de serviços (Roteador ou Ponte) e, em seguida, clique em **Avançar**.
- 3** Selecione a **VPI/VCI apropriada** e, se necessário, o **Tipo de conexão** (PPPoE ou PPPoA) - fornecido pelo provedor de serviços. Em seguida, clique em **Avançar**.
- 4** Para Serviço roteado, especifique as configurações da Conta na Internet (**Nome de usuário PPP** e **senha**) fornecido pelo provedor de serviços. Clique em **Avançar**.
- 5** Especifique o **Nome do usuário de segurança** e a **Senha** do SpeedTouch™..
 O usuário padrão é 'Administrador'. A senha desse usuário está em branco. Convém especificar outro nome de usuário e outra senha de Administrador para evitar violações de segurança no SpeedTouch™, conforme descrito em "2.6 Segurança básica" na página 21.
- 6** Na tela seguinte, será possível revisar as configurações antes que a configuração do SpeedTouch™ seja iniciada. No caso de informações ausentes ou incorretas, clique em **Voltar**. Para confirmar as configurações, clique em **Iniciar**.
- 7** Aguarde o término da configuração e clique em **Concluir**. Depois de alguns momentos, você retornará automaticamente para a página **Bem-vindo**. Clique no link localizado na parte inferior para acessar as páginas do SpeedTouch™ ou selecione **Não exibir novamente** para acessar a Internet por meio da página inicial padrão.

2.3 O CD de instalação do SpeedTouch™

CD de instalação do SpeedTouch™

O SpeedTouch™ é fornecido com um CD de instalação.


Se esse CD for inserido em um computador Microsoft Windows ou Mac OS X, um Menu de CD intuitivo fornecerá instruções passo a passo referentes aos recursos e ao conteúdo do CD de instalação e permite pesquisar facilmente a documentação para usuários, o software do sistema SpeedTouch™, os modelos de serviços etc.

Menu do CD do SpeedTouch™

O menu do CD do SpeedTouch™ se abrirá automaticamente sempre que o CD for inserido ou após a execução do Assistente de instalação rápida e do subsequente Assistente de instalação Home:



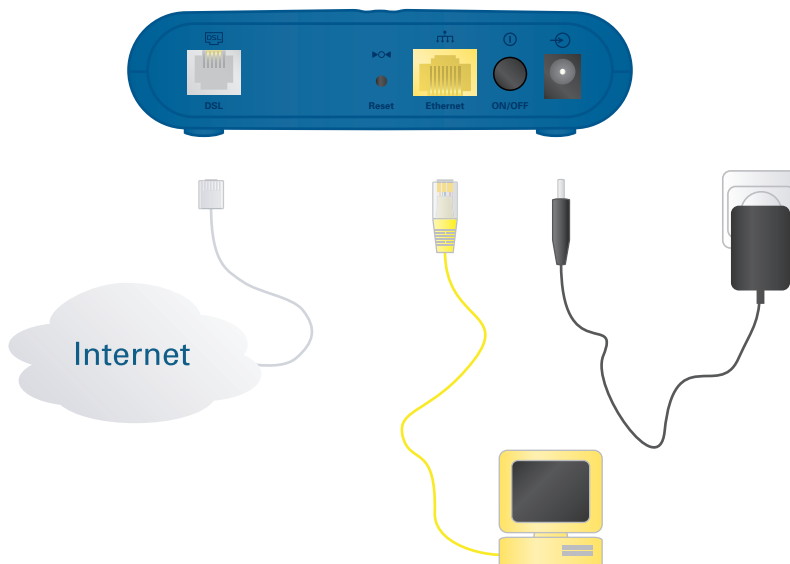
Selecione:

- ▶ **Executar instalação rápida** para iniciar o SpeedTouch™ Assistente de instalação rápida.
 - ▶ **Manutenção do SpeedTouch** para:
 - ▶ Reconfigurar o SpeedTouch™ por meio do Assistente de instalação Home.
 - ▶ Verificar upgrades do SpeedTouch™ na Internet.
 - ▶ **Documentação e Ajuda** para:
 - ▶ Consulte a documentação do usuário referente ao Gateway DSL do SpeedTouch™.
 - ▶ Na documentação do usuário, consulte os produtos de conexão de rede do SpeedTouch™.
 - ▶ Obtenha mais informações sobre os produtos e soluções SpeedTouch™.
 - ▶ Visite as seções de suporte on-line no endereço www.speedtouch.com.
-  Se ocorrerem problemas ao visualizar a documentação do SpeedTouch™, consulte "Eu não posso ver a documentação do SpeedTouch™" na página 32.
- ▶ Abra uma nova janela para visualizar o conteúdo do CD de instalação.

2.4 Fundamentos das conexões do SpeedTouch™

Cabos do SpeedTouch™

A ilustração a seguir mostra todos os tipos possíveis de conexão com o SpeedTouch™.



A impressão com códigos de cor no painel traseiro do SpeedTouch™ facilitará a correspondência dos cabos, que também têm indicações de cor.

Estabelecendo conexões

Na maioria dos casos, o Assistente de instalação rápida e o Assistente de instalação Home do SpeedTouch™ o guiarão no processo de estabelecer todas as conexões necessárias com o SpeedTouch™.



Recomenda-se aguardar para estabelecer essas conexões quando o assistente solicitar. Consulte “2.2 Instalar o SpeedTouch™” na página 7 para obter mais informações.

Caso você próprio queira estabelecer as conexões necessárias, consulte “2.5 Visão geral e ligação das conexões” na página 20 para obter mais informações.

2.5 Visão geral e ligação das conexões

Estabelecer as conexões você mesmo

Caso você próprio queira estabelecer as conexões necessárias sem usar o procedimento recomendado de instalação orientada, faça o seguinte:

- ▶ Certifique-se de ler primeiro as instruções de segurança e os avisos normativos.



As instruções de segurança estão localizadas no CD de instalação (consulte ["2.2 Instalar o SpeedTouch™"](#) na página 7) e talvez também sejam fornecidas no formato de folheto impresso.

- ▶ Siga a ordem indicada abaixo para estabelecer as conexões com o SpeedTouch™.

Conexão DSL

Utilize o cabo DSL cinza para conectar a porta DSL do SpeedTouch™ à tomada do telefone ou ao filtro distribuído.

Ligando o SpeedTouch™

Encaixe o conector coaxial do adaptador para fonte de energia elétrica na porta de entrada de energia do SpeedTouch™ e ligue a outra extremidade do conector à tomada elétrica.



Os requisitos de energia elétrica do SpeedTouch™ estão indicados na etiqueta da parte inferior do SpeedTouch™. Caso você precise usar uma fonte de energia que não seja a fornecida, certifique-se de que a fonte alternativa atenda aos requisitos de energia do SpeedTouch™.

Para ligar o SpeedTouch™, pressione o botão de energia no painel traseiro do SpeedTouch™.

Durante o procedimento de inicialização, o LED de alimentação no painel frontal permanece vermelho por alguns segundos. Assim que o LED de energia aparecer verde e sem piscar, o SpeedTouch™ estará pronto para uso. Depois de mais alguns segundos, o LED de DSL também ficará aceso em verde.

Se esses LEDs não acenderem, consulte ["Verificando os LEDs"](#) na página 27. Uma visão geral abrangente sobre LEDs pode ser encontrada no Guia do Usuário do SpeedTouch™.

Para desligar o SpeedTouch™, use o mesmo botão.

Conexões de rede

O SpeedTouch™ permite conectar computador via Ethernet.



Recomenda-se usar o procedimento de instalação orientada. Consulte ["2.2.1 Instalação orientada"](#) na página 8 para obter mais informações.

2.6 Segurança básica

Nome de usuário e senha padrão

O SpeedTouch™ vem com o nome de usuário padrão 'Administrador' e uma senha padrão em branco.

Alterando a senha

Por motivos de segurança, convém definir uma senha de acesso ao SpeedTouch™. Faça o seguinte:

- 1** Acesse a página inicial do SpeedTouch™ (<http://speedtouch.lan> ou 192.168.1.254).
- 2** No painel esquerdo, selecione **Caixa de ferramentas > Gerenciamento de usuários**.
- 3** Na lista **Escolha uma tarefa**, clique em **Alterar minha senha**.
- 4** Digite uma nova senha e confirme-a.



Não esqueça essas informações de login. Se isso acontecer, será necessário redefinir a configuração original do SpeedTouch™.

3 Interface do usuário com base na Web

Páginas incorporadas

O SpeedTouch™ acompanha páginas da Web incorporadas, proporcionando uma interface com o software instalado no dispositivo correspondente. Essa interface facilita a configuração e o gerenciamento do SpeedTouch™ usando um navegador da Web a partir de qualquer computador conectado ao SpeedTouch™.

Acesso

Para acessar as páginas:

- 1 Abra o navegador da Web.



A resolução de tela recomendada é de 1024 por 768 pixels.

- 2 Na barra de endereço, digite <http://speedtouch.lan> (ou o endereço IP do SpeedTouch™, cujo padrão é 192.168.1.254) e pressione a tecla ENTER.

- 3 Digite o nome de usuário e a senha de segurança do SpeedTouch™.



O nome de usuário padrão é Administrador, enquanto a senha padrão permanece em branco.

- 4 A página inicial do SpeedTouch™ será exibida na janela do navegador. A partir deste ponto, dependendo dos direitos da conta de usuário, você terá acesso ao restante das páginas.

Tarefas

Entre outras tarefas, é possível:

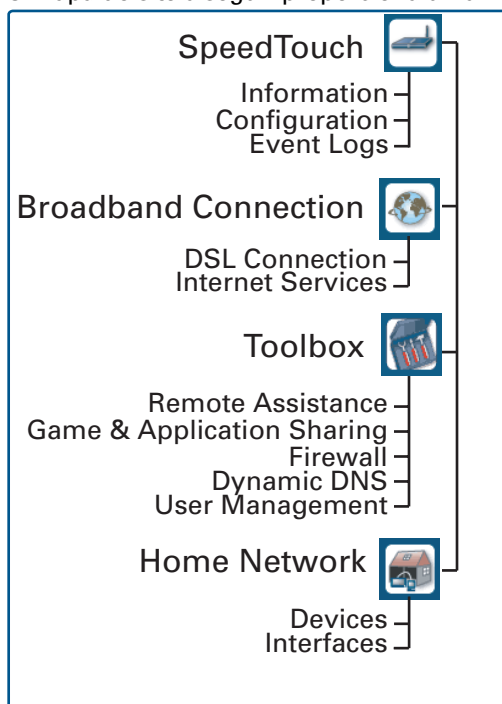
- ▶ Visualizar o status e as configurações atuais do SpeedTouch™.
- ▶ Definir o SpeedTouch™ de forma a conectá-lo ao seu provedor de serviços com as configurações fornecidas.
- ▶ Definir o firewall do SpeedTouch™ de forma a trabalhar com aplicativos específicos.
- ▶ Configurações de recursos de segurança.
- ▶ Ativar o acesso para gerenciamento remoto.
- ▶ Fazer o backup das definições da sua configuração.
- ▶ Redefinir as configurações padrão do SpeedTouch™.
- ▶ Atualizar o firmware do SpeedTouch™.

Usando as páginas da Web

Ao fazer alterações na configuração do SpeedTouch™ usando as páginas da Web, essa configuração será automaticamente armazenada sempre que o botão **Aplicar** for pressionado.

Para obter mais informações sobre páginas incorporadas, acesse o link **Ajuda**, localizado no canto superior direito da área de notificação e navegação, ou consulte o Guia do Usuário do SpeedTouch™.

Mapa do site O Mapa do site a seguir proporciona uma visão geral das principais páginas :



4 Solução de problemas de conexão com a Internet

-
- O que verificar
- Os primeiros itens a serem verificados caso não seja possível acessar a Internet são:
- ▶ Energia
 - ▶ Conexões de hardware
 - ▶ LEDs
- Se as sugestões neste capítulo não solucionarem o problema de conexão com a Internet, entre em contato com o provedor de serviços.
- Para outros problemas (Segurança, Gerenciamento,...), consulte o Guia do Usuário do SpeedTouch™.

4.1 Verificando o hardware

Verifique os cabos

Conecte corretamente todos os cabos necessários. Verifique se os cabos entre o SpeedTouch™, os computadores e a tomada telefônica estão conectados com firmeza. Conexões frouxas podem afetar a conexão com a Internet.

Cabos danificados podem interferir na conexão com a Internet. Verifique se há danos entre as extremidades dos cabos e se as conexões nessas extremidades estão frouxas. Substitua todos os cabos danificados.

Teste a linha telefônica

Para descartar a possibilidade de defeito na própria linha telefônica, confirme a existência de tom de discagem usando um telefone conectado à tomada telefônica principal.

Se você estiver usando um serviço ADSL, verifique se foi instalado um separador ou se os microfiltros foram encaixados corretamente.

Se não houver tom de discagem, entre em contato com a empresa de telefonia.

Reinicialize o computador

A perda da conectividade com a rede ou com a Internet pode ser causada pelo computador. Na maioria dos casos, uma reinicialização corrigirá o problema.

Ligue o SpeedTouch™

Para reinicializar o SpeedTouch™, basta desligar o SpeedTouch™. Aguarde cinco segundos e reative-o.

4.2 Diagnóstico dos LEDs

Verificando os LEDs

Depois de estabelecer a conectividade com a Internet, pelo menos os seguintes LEDs devem aparecer em verde claro, sem piscar: Energia, DSL, Internet.

Status do LED	Possíveis soluções
Nenhum LED está aceso	<p>O SpeedTouch™ não está recebendo energia ou está desligado.</p> <ul style="list-style-type: none"> ▶ Verifique se o SpeedTouch™ está conectado a uma tomada elétrica. ▶ Verifique se está usando a fonte de alimentação correta para o dispositivo SpeedTouch™. Os requisitos de energia elétrica do SpeedTouch™ estão indicados na etiqueta da parte inferior do SpeedTouch™. ▶ Verifique se o SpeedTouch™ está recebendo energia. ▶ Desconecte o SpeedTouch™, reinicialize o computador e, em seguida, reconecte o SpeedTouch™.
O LED de energia se acende em vermelho ou pisca em âmbar.	<p>O SpeedTouch™ não está funcionando corretamente ou não consegue se inicializar.</p> <ul style="list-style-type: none"> ▶ Desconecte completamente o SpeedTouch™ de qualquer computador e também da fonte de energia. Aguarde cinco segundos, reconecte o SpeedTouch™ e ligue-o novamente. ▶ Execute o Assistente de atualização do SpeedTouch™, disponível no Menu do CD, para restaurar o software do sistema.
O LED de DSL está piscando em verde ou não há LED de DSL	<p>O serviço DSL não consegue se sincronizar.</p> <ul style="list-style-type: none"> ▶ Verifique se o SpeedTouch™ está conectado à linha telefônica habilitada para DSL. ▶ Verifique se os microfiltros foram encaixados corretamente (em caso negativo, é muito possível que o serviço telefônico normal também esteja com problemas). ▶ Certifique-se de usar o modelo correto (ISDN ou POTS) do SpeedTouch™ de acordo com o serviço DSL/telefônico fornecido às suas instalações. ▶ Se anteriormente a conexão estava funcionando, entre em contato com o provedor para verificar possíveis falhas no serviço.

Status do LED	Possíveis soluções
Nenhum LED Ethernet	<p>Sem conectividade Ethernet:</p> <ul style="list-style-type: none"> ▶ Certifique-se de que o(s) cabo(s) Ethernet esteja(m) conectado(s) com firmeza à porta 10/100Base-T. ▶ Certifique-se de usar o tipo de cabo correto para o equipamento Ethernet. ▶ Certifique-se de que o driver NIC Ethernet esteja instalado corretamente e ativado no computador. De preferência, convém desativar as opções de economia de energia da NIC Ethernet.
LED de Internet vermelho ou Nenhum LED de Internet	<ul style="list-style-type: none"> ▶ Ocorreu uma falha de autenticação. Geralmente, isso aparecerá como uma mensagem de erro relacionada a uma senha incorreta. <ul style="list-style-type: none"> ▶ Verifique se o nome do usuário está correto. Para conexões ADSL, o nome do usuário geralmente está no formato <code>nomedousuário@provedor</code>. ▶ Verifique se a senha foi digitada corretamente. A senha faz distinção entre maiúsculas e minúsculas. <p>Se as falhas de senha continuarem, entre em contato com o provedor de serviços.</p> ▶ Foi selecionado o perfil incorreto de serviço. Reinicie a configuração do SpeedTouch™ e certifique-se de selecionar o perfil correto de serviço.

Uma visão geral abrangente sobre LEDs pode ser encontrada no Guia do Usuário do SpeedTouch™.

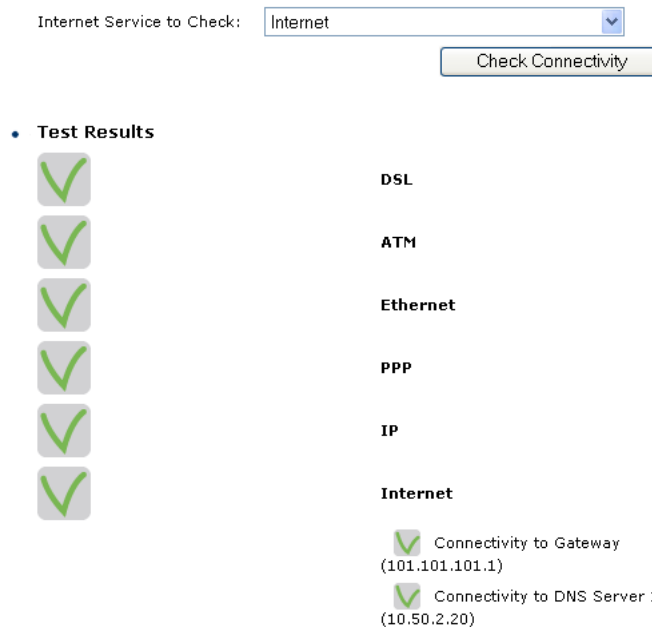
4.3 Diagnóstico da Web

Testando a conexão com a Internet



Depois de configurar a conexão com a Internet, há um modo simples de verificar se a configuração está satisfatória. Faça o seguinte:



- 1** Acesse a página inicial do SpeedTouch™ (<http://speedtouch.lan> ou 192.168.1.254).
- 2** No menu, selecione **SpeedTouch**.
- 3** Na lista **Escolha uma tarefa**, clique em **Verificar a conectividade com a Internet**.
- 4** Selecione um **Serviço de Internet para verificação**.
- 5** Clique em **Verificar conectividade**.

Se o teste for concluído com êxito, será exibida uma lista de marcas de seleção em verde, como no exemplo a seguir:



Caso contrário, uma cruz em vermelho ajudará a diagnosticar o problema:

Resultado do teste	Explicação
 DSL	A linha DSL não está sincronizada. <ul style="list-style-type: none"> ▶ Verifique se a linha telefônica está corretamente conectada ao SpeedTouch™. ▶ Verifique o LED de DSL, conforme descrito em "Verificando os LEDs" na página 27.
 ATM	Nenhuma atividade ATM foi detectada na linha DSL.

Resultado do teste	Explicação
 Ethernet	<p>Nenhuma atividade Ethernet.</p> <p>Se você estiver conectado por um protocolo diferente do PPPoE, essa verificação não será aplicável; o resultado sempre será 'Nenhuma atividade Ethernet'.</p>
 PPP	<ul style="list-style-type: none"> ▶ Falha na autenticação: verifique o nome do usuário e a senha. Na maioria dos casos, o formato do nome do usuário é <code>nomedousuário@provedor</code>. ▶ Sua conexão não está ativa. ▶ Não foi possível ativar a conexão.
Sem IP	Nenhum endereço IP ou nenhum servidor DNS foi configurado. Durante a negociação de endereços IP, ocorreu um erro IPCP ou DHCP.
Sem Internet	Esse teste envia um ping a cada endereço de uma lista configurada de endereços IP, sendo bem-sucedido se todos os endereços puderem ser acessados. Se os servidores de DNS primário e secundário fizerem parte da lista, basta acessar um deles.
Sem DNS	Se ocorrer uma falha nessa etapa, talvez o serviço DNS fornecido pelo provedor esteja com problemas.

4.4 Solução de problemas no CD de instalação do SpeedTouch™

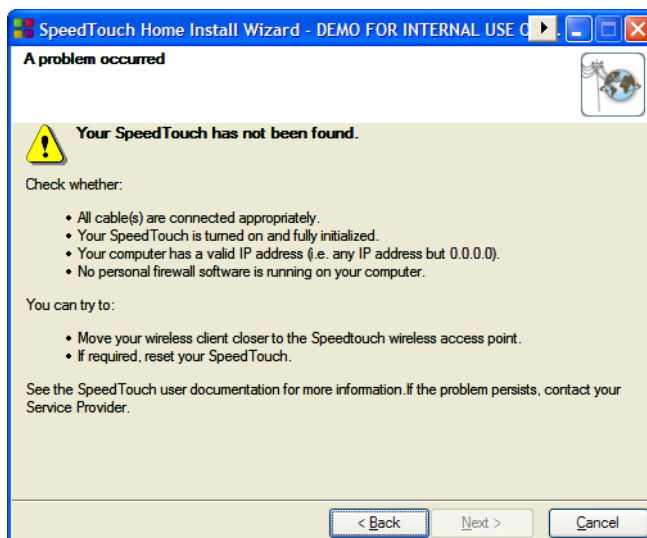
O CD do SpeedTouch™ não é iniciado automaticamente

Faça o seguinte:


- ▶ No Microsoft Windows:
 - 1 Na barra de tarefas do Windows, clique no botão **Iniciar**.
 - 2 Selecione **Executar**.
 - 3 No campo **Abrir**, digite o seguinte caminho: **D:\Setup.exe**, em que D representa a letra da unidade de CD-ROM.
- ▶ No Mac OS X:
 - 1 Na área de trabalho, clique duas vezes no ícone do CD.
 - 2 Clique duas vezes em **Menu**.

O assistente não detecta nenhuma conexão

Se o Assistente de instalação Home não detectar uma conexão com o SpeedTouch™, será exibida uma janela de erro.



Nesse caso, verifique se:

- ▶ O SpeedTouch™ está ativado e foi totalmente inicializado.
- ▶ O computador tem um endereço IP válido, ou seja, qualquer endereço IP, com a exceção de 0.0.0.0.
 - ▶ No Microsoft Windows:
 - 1 Na barra de tarefas, clique no botão **Iniciar**.
 - 2 Selecione **Executar**.
 - 3 Digite **cmd** no campo **Abrir**.
 - 4 Clique em **OK**.
 Será exibida uma janela preta com um cursor piscante.
 - 5 Digite **ipconfig /all** e pressione a tecla ENTER.
 -  No Microsoft Windows 98 ou Microsoft Windows Millennium, digite **winipcfg** e pressione a tecla ENTER.
 O endereço IP é exibido.

- ▶ No Mac OS X:
 - 1** Acesse **Dock > System References** (Referências do sistema).
 - 2** Clique em **Network** (Rede).
 - 3** Clique na guia **TCP/IP**.
O endereço IP é exibido.

- ▶ Nenhum dispositivo de firewall ou roteador dedicado está instalado entre o computador e o SpeedTouch™.
- ▶ Nenhum software de firewall pessoal está em execução no computador.
- ▶ O computador está corretamente conectado ao SpeedTouch™:

Para repetir a pesquisa do SpeedTouch™, clique em **Voltar** ou reinicie o assistente. Assim que o assistente localizar o SpeedTouch™, você poderá continuar em “[Configurando o SpeedTouch™ \(e o computador\)](#)” na página 14.

O SpeedTouch™ não está respondendo

Se a janela de conclusão não aparecer após a execução do Assistente de instalação Home do SpeedTouch™, isso indicará que o SpeedTouch™ não está respondendo ou não está mais acessível.

Há duas possibilidades:

- ▶ Isso talvez se deva à redefinição das configurações de IP do SpeedTouch™. Nesse caso, a última janela do Assistente de instalação Home não aparecerá. O SpeedTouch™ está corretamente configurado e será possível navegar na Internet.
- ▶ Se você não tiver redefinido as configurações de IP do SpeedTouch™, reinicie o Assistente de instalação Home.



Se ocorrer uma falha de configuração durante uma conexão sem fio, tente, se possível, configurar o SpeedTouch™ usando uma conexão física.

Se o problema persistir, consulte as instruções do provedor de serviços para obter mais informações.

Eu não posso ver a documentação do SpeedTouch™

Para visualizar as páginas de documentação do SpeedTouch™ no CD de instalação, o JavaScript deve estar ativado no navegador da Web. Para obter mais informações, consulte o arquivo de **Ajuda** do navegador da Web.


Para permitir conteúdo ativo em um sistema Microsoft Windows XP, consulte “[Eu começo um aviso aproximadamente conteúdo ativo no Internet Explorer](#)” na página 33.

Eu começo um aviso aproximadamente conteúdo ativo no Internet Explorer

Ao abrir páginas da documentação a partir do CD de instalação, é possível que um aviso seja exibido. Isso ocorrerá, por exemplo, se as páginas da Web forem abertas no Internet Explorer e você estiver usando o Microsoft Windows XP com Service Pack 2.

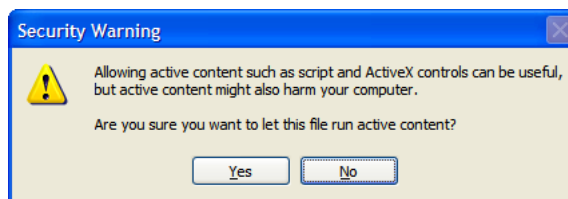
Para visualizar a documentação, faça o seguinte:

- 1 A seguinte mensagem do Internet Explorer aparecerá na Barra de informações:

 To help protect your security, Internet Explorer has restricted this file from showing active content that could access your computer. Click here for options...

- 2 Clique na barra de informações (com o aviso).
- 3 Selecione **Permitir conteúdo bloqueado**.

Um aviso de segurança será exibido:



- 4 Clique em **Sim**.

Agora, é possível visualizar ou imprimir as páginas de documentação do SpeedTouch™.



Esse aviso será exibido sempre que você consultar a documentação. Para que essa mensagem não apareça no futuro, é necessário permitir a execução, no computador, de conteúdo ativo em CDs:

- 1 No menu do Internet Explorer, selecione **Ferramentas > Opções da Internet**.
- 2 Em **Segurança**, selecione **Autorizar a execução de conteúdo ativo de CDs no Meu computador**.

4.5 Solução de problemas na Configuração fácil

Pré-requisitos

Antes de executar a Configuração fácil nas páginas incorporadas do SpeedTouch™, certifique-se de que:

- ▶ As conexões necessárias tenham sido feitas.
- ▶ O SpeedTouch™ esteja ligado.
- ▶ O computador host esteja configurado como cliente DHCP ou com um endereço IP fixo válido.



Se houver problemas, forneça ao computador host um endereço IP fixo na mesma sub-rede que o SpeedTouch™ (desde que o SpeedTouch™ esteja com as configurações padrão, ou seja, com um endereço entre 192.168.1.1 e 192.168.1.253).

Se você usar endereços IP fixos, o SpeedTouch™ deverá ser configurado como servidor DNS (padrão).

Navegadores da Web suportados

O navegador da Web deve ter recursos para executar JavaScript. Existe suporte para os seguintes navegadores:

- ▶ Internet Explorer (5.0 e posterior)
- ▶ Netscape Navigator (4.7 e posterior)
- ▶ Mozilla Firefox (1.2 e posterior)
- ▶ Opera (5 e posterior)
- ▶ Safari (1.0 e posterior)
- ▶ Konqueror (2.2 e posterior)

Desative o servidor proxy

A Configuração fácil só funcionará se o servidor proxy estiver desativado ou se for contornado por endereços locais. Para obter mais informações, consulte o arquivo de **Ajuda** do navegador da Web.

Faça o seguinte para desativar um servidor proxy no Internet Explorer:

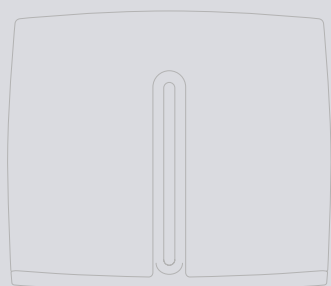
- 1** No menu do Internet Explorer, selecione **Ferramentas > Opções da Internet**.
- 2** Selecione a guia **Conexões**.
- 3** Clique no botão **Configurações da LAN**.
- 4** Desmarque as caixas **Usar servidor proxy para a rede local** e **Usar script de configuração automática**.



Convém desativar primeiro todas as outras conexões de rede do computador, exceto a conexão existente com o SpeedTouch™.

Faça o seguinte para desativar uma conexão de rede:

- 1** Na barra de tarefas do Windows XP, clique no botão **Iniciar**.
- 2** Selecione **(Todos os) Programas > Painel de controle > (Conexões de rede e de Internet >) Conexões de rede**.
- 3** Clique com o botão direito do mouse no ícone da interface de rede que você deseja desativar e escolha **Desativar**.



Precisa de mais ajuda?

É possível encontrar ajuda adicional on-line em www.speedtouch.com